

ส่วนที่ 1 การประกอบธุรกิจ

1. นโยบายและภาพรวมการประกอบธุรกิจ

1.1 ภาพรวมการประกอบธุรกิจของบริษัทฯ

บริษัท ฝาจิ๊บ จำกัด (มหาชน) ประกอบธุรกิจเป็นผู้ผลิตและจำหน่าย ฝาจิ๊บ ฝาเกลียวกันปลอม ฝาแม่กซี่ ฝาพลาสติก และฝาคอมโพสิต สำหรับปิดผนึกขวดบรรจุเครื่องดื่มหลากหลายประเภท เช่น น้ำอัดลม นมถั่วเหลือง เบียร์ โซดา เครื่องดื่มบำรุงกำลัง น้ำผลไม้ สุรา ชา น้ำดื่ม ชุปไก่สกัด รังนก และเวชภัณฑ์ รวมถึงจำหน่ายเครื่อง ผนึกฝาจากจีบแบบคั่นโยกและเครื่องผนึกฝาแม่กซี่ นอกจากนี้ บริษัทฯ ยังมีการให้บริการรับจ้างพิมพ์แผ่นโลหะและ แผ่นอลูมิเนียมตราต่าง ๆ

บริษัท ฝาจิ๊บ จำกัด (มหาชน) ก่อตั้งในปี 2511 ได้รับการสนับสนุนเทคโนโลยีการผลิตจากบริษัท นิปปอน โคลสเซอร์ส จำกัด ซึ่งเป็นบริษัทในกลุ่มของบริษัท โตโย ไซกัน กรุ๊ป โฮลดิ้งส์ จำกัด ประเทศญี่ปุ่น และด้วย ผลิตภัณที่มีคุณภาพสูง รวมทั้งกำลังการผลิตที่มีเพียงพอ บริษัทฯ ได้จำหน่ายสินค้าให้กับลูกค้าชั้นนำทั้งใน ประเทศและต่างประเทศ ปัจจุบันมียอดขายรวมมากกว่า 2,800 ล้านบาทต่อปี โดยมีผู้ถือหุ้นหลักอยู่ในกลุ่ม อุตสาหกรรมบรรจุภัณฑ์และเครื่องดื่ม ได้แก่ บริษัท นิปปอน โคลสเซอร์ส จำกัด บริษัท โตโย ไซกัน จำกัด บริษัท บุญรอดบริวเวอรี่ จำกัด บริษัท ไทยน้ำทิพย์ จำกัด บริษัท เสริมสุข จำกัด(มหาชน) และบริษัท กรีนสปอต จำกัด

ตลอดระยะเวลาในการดำเนินธุรกิจบรรจุภัณฑ์ฝาปิดผนึก บริษัทฯ ได้พัฒนาและเสริมสร้างความสัมพันธ์อัน ยาวนานกับลูกค้า ด้วยการยึดมั่นในการผลิตผลิตภัณที่มีคุณภาพ และสร้างความพึงพอใจให้กับลูกค้า โดยการ ใช้เทคโนโลยีชั้นนำจากกลุ่มบริษัท โตโย ไซกัน กรุ๊ป โฮลดิ้งส์ จำกัด บริษัทฯ ยังคงทุ่มเทและมุ่งมั่นอย่างเต็มที่ ที่จะ ก้าวไปสู่ความเป็นผู้นำในธุรกิจบรรจุภัณท์ในอนาคต

1.2 วิสัยทัศน์ และพันธกิจขององค์กร

บริษัทฯ ได้กำหนดวิสัยทัศน์ และพันธกิจขององค์กร ไว้ดังนี้

วิสัยทัศน์ (Vision)

มุ่งมั่นที่จะเป็นผู้ผลิตฝาและให้บริการครบวงจร ที่มีความสามารถในเชิงการแข่งขันสูง ด้วยนวัตกรรมและ คุณภาพที่ล้ำหน้า เพื่อตอบสนองความต้องการของลูกค้าในตลาดอาเซียนและตลาดเป้าหมาย

พันธกิจ (Mission)

1. เป็นบริษัทที่มีต้นทุนที่แข่งขันได้
2. ผลิตฝามีคุณภาพสูง ด้วยนวัตกรรมที่ล้ำหน้า พร้อมให้บริการครบวงจร
3. เป็นผู้นำในตลาดฝาโลหะ
4. เพิ่มส่วนแบ่งตลาดฝาพลาสติก

5. รุกตลาดใหม่ นอกเหนือจากตลาดเครื่องดื่มและอาหาร
6. สร้างพนักงานให้มีระเบียบวินัย มีความรู้เป็นเลิศในการผลิตและบริการ ด้วยจิตสำนึกด้านคุณภาพและความต้องการของลูกค้า
7. เป็นบริษัทที่พนักงานมีความสุขและความปลอดภัยในการทำงาน
8. ยึดถือแนวปฏิบัติการทำงานที่ถูกต้องดี มีความรับผิดชอบต่อสังคมและสิ่งแวดล้อม

1.3 การเปลี่ยนแปลงและพัฒนาการที่สำคัญ

บริษัท ฝาจีบ จำกัด (มหาชน) (Crown Seal Public Company Limited) ได้จดทะเบียนจัดตั้งเป็นนิติบุคคลประเภทบริษัทจำกัด เมื่อวันที่ 26 เมษายน 2511 โดยมีทุนจดทะเบียนเริ่มแรก 100,000,000 บาท แบ่งเป็นหุ้นสามัญจำนวน 10,000,000 หุ้น มูลค่าที่ตราไว้หุ้นละ 10 บาท บริษัทฯ จัดตั้งขึ้นโดยการร่วมทุนของบริษัทผู้ผลิตเครื่องดื่มภายในประเทศกับบริษัท เบอร์ลี่ยุคเกอร์ จำกัด และบริษัท ไทโย ไซกัน ไกซา จำกัด ซึ่งเป็นผู้ให้ความช่วยเหลือด้านวิชาการและเทคนิคในการผลิตฝาจุบ ฝาอลูมิเนียมเกลียวกันปลอม และฝาแม็กซี

บริษัทฯ ได้รับอนุญาตให้เป็นบริษัทจดทะเบียนในตลาดหลักทรัพย์แห่งประเทศไทย เมื่อวันที่ 30 ธันวาคม 2520

ในวันที่ 2 กุมภาพันธ์ พ.ศ. 2537 บริษัทฯ ได้จดทะเบียนแปรสภาพเป็นบริษัทมหาชนจำกัดตามพระราชบัญญัติบริษัทมหาชนจำกัด พ.ศ. 2535 ทะเบียนเลขที่บมจ.288 ปัจจุบันเปลี่ยนเป็นทะเบียนเลขที่ 0107537000416

ปี 2555

- บริษัทฯ ได้เพิ่มทุนใน บริษัท เพชรแพค จำกัด จำนวน 2 ครั้ง รวม 180,000 หุ้น ราคาหุ้นละ 450 บาท รวมเป็นเงินทั้งสิ้น 81 ล้านบาท ทำให้บริษัทฯ มีหุ้นในบริษัท เพชรแพค จำกัด เพิ่มขึ้นเป็น 260,000 หุ้น คิดเป็นร้อยละ 18.6 ของหุ้นทั้งหมด

ปี 2556

- บริษัท ไทโย ไซกัน ไกซา จำกัด ซึ่งเป็นบริษัทใหญ่ของกลุ่มบริษัท ได้เปลี่ยนโครงสร้างและชื่อบริษัทเป็น บริษัท ไทโย ไซกัน กรุ๊ป โฮลดิ้งส์ จำกัด และได้โอนหุ้นของบริษัท ฝาจีบ จำกัด (มหาชน) จำนวน 5,280,000 หุ้น หรือคิดเป็นร้อยละ 10 ของหุ้นทั้งหมดให้กับบริษัท ไทโย ไซกัน จำกัด ซึ่งเป็นบริษัทย่อย และถือหุ้นโดยบริษัท ไทโย ไซกัน กรุ๊ป โฮลดิ้งส์ จำกัดทั้งหมด ตั้งแต่วันที่ 1 เมษายน 2556
- บริษัท เจแปน คราวนด์คอร์ค จำกัด ผู้ถือหุ้นใหญ่ของบริษัทฯ จำนวน 19,843,338 หุ้น หรือคิดเป็นร้อยละ 37.58 ของหุ้นทั้งหมด ได้เปลี่ยนชื่อบริษัทเป็นบริษัท นิปปอน โคลสเซอร์ส จำกัด ตั้งแต่วันที่ 1 เมษายน 2556

- บริษัทฯ ได้ขายหุ้นใน บริษัท เพชรแพค จำกัด จำนวน 120,000 หุ้น ในราคาหุ้นละ 483.48 บาท ให้กับ บริษัท โตโย ไชกัน กรุป โฮลดิ้งส์ จำกัด ทำให้บริษัทเหลือหุ้นในบริษัท เพชรแพค จำกัด จำนวน 140,000 หุ้น หรือคิดเป็น ร้อยละ 10 ของทุนจดทะเบียน

ปี 2557

- บริษัทฯ ได้ร่วมลงทุนกับบริษัท นิปปอน โคลสเซอร์ส จำกัด และ Davlyn Steel Corporation (Hong Kong) Co.,Ltd. ตั้งบริษัท PT. Indonesia Caps and Closures ผลิตฝาและจำหน่ายในประเทศอินโดนีเซีย ทุนจดทะเบียน 5,750,000 ดอลลาร์สหรัฐ โดยบริษัทฯ ถือหุ้น จำนวน 14,375 หุ้น หรือคิดเป็นร้อยละ 25 ของทุนจดทะเบียน

ปี 2558

- ไม่มีการเปลี่ยนแปลงที่มีนัยสำคัญในปี 2558

ปี 2559

- บริษัทฯ เข้าร่วมประกาศเจตนารมณ์เป็นแนวร่วมปฏิบัติ (Collective Action Coalition) ของภาคเอกชนไทยในการต่อต้านการทุจริต
- บริษัทฯ ได้ตัดจำหน่ายเงินลงทุนในบริษัท เฮอริเทจ สโตนแวร์ จำกัด จำนวน 10 ล้านบาท ซึ่งได้มีการตั้งสำรองลดลงของมูลค่าเต็มจำนวนไว้แล้วตั้งแต่ปี 2541 บริษัทดังกล่าวได้ล้มละลาย และศาลล้มละลายกลางได้มีคำสั่งให้คดีสิ้นสุดแล้วในปี 2559

ปี 2560

- บริษัทฯ ได้ขายหุ้นใน บริษัท เพชรแพค จำกัด ทั้งหมดจำนวน 140,000 หุ้น ในราคาหุ้นละ 303 บาท ให้กับบริษัท บางกอก ก๊าซ จำกัด (มหาชน)
- บริษัทฯ สละสิทธิการซื้อหุ้นสามัญเพิ่มทุนของบริษัท Indonesia Caps and Closures จำกัด (ICC) จำนวน 15,375 หุ้น หรือคิดเป็นร้อยละ 25 ของจำนวนหุ้นสามัญเพิ่มทุนทั้งหมดของ ICC ให้กับบริษัท นิปปอน โคลสเซอร์ส จำกัด จำนวน 9,225 หุ้น หรือคิดเป็นร้อยละ 15 และให้กับบริษัท Davlyn Steel Corporation (Hong Kong) Co., Ltd. จำนวน 6,150 หุ้น หรือคิดเป็นร้อยละ 10 ของจำนวนหุ้นที่สละสิทธิการซื้อหุ้นเพิ่มทุน หลังการเพิ่มทุนของ ICC สัดส่วนการถือหุ้นของบริษัทฯ ใน ICC เท่ากับ 14,375 หุ้น หรือคิดเป็นร้อยละ 12.08 ของทุนจดทะเบียนของ ICC
- บริษัทฯ ได้รับใบรับรองการเป็นสมาชิกแนวร่วมปฏิบัติของภาคเอกชนไทยในการต่อต้านทุจริต (CAC) จากคณะกรรมการแนวร่วมปฏิบัติของภาคเอกชนไทยในการต่อต้านทุจริต ในงาน “Thailand’s 8th National Conference on Collective Action Against Corruption” เมื่อวันที่ 21 พฤศจิกายน 2560

ปี 2561

- ไม่มีการเปลี่ยนแปลงที่มีนัยสำคัญในปี 2561

1.4 โครงสร้างการถือหุ้นของบริษัทฯ

ชื่อบริษัท	ประเภทธุรกิจ	ชนิดของหุ้น	ทุนจดทะเบียน	สัดส่วนการถือหุ้น (%)
บริษัทที่เกี่ยวข้อง PT. Indonesia Caps and Closures	ผลิตและจำหน่าย ฝาพลาสติก	สามัญ	11.90 ล้าน ดอลลาร์สหรัฐ	12.08
บริษัท บางกอกแคน แมนูแฟคเจอร์ จำกัด	ผลิตฝากระป๋อง กระป๋อง 2 ชั้น และกระป๋อง 3 ชั้น	สามัญ	1,800 ล้านบาท	1.6

1.5 ความสัมพันธ์กับกลุ่มธุรกิจของผู้ถือหุ้นใหญ่

บริษัทฯ ได้รับการสนับสนุนทางวิชาการ และเทคโนโลยีในการผลิตจาก บริษัท โตโย ไซกัน จำกัด และบริษัท นิปปอน โคลสเชอร์ส จำกัด ประเทศญี่ปุ่น โดยบริษัทฯ ชำระค่าสิทธิการผลิตเป็นจำนวนร้อยละของยอดขายสุทธิของแต่ละผลิตภัณฑ์ และค่าใช้จ่ายอื่นสำหรับความช่วยเหลือในการส่งช่างเทคนิคมาช่วยปรับปรุงการผลิตเป็นครั้งคราวตามความจำเป็น

2. ลักษณะการประกอบธุรกิจ

2.1 ลักษณะของผลิตภัณฑ์

ฝาจีบ (CROWN CAP) ใช้ปิดผนึกขวดแก้ว ทำมาจากแผ่นเหล็กเคลือบอัดขึ้นรูป ภายในบุด้วยวัสดุผนึกป้องกันการรั่วซึม เมื่อปิดแน่นจะสามารถเก็บรักษาคุณภาพเครื่องดื่ม หรือผลิตภัณฑ์ภายในขวดได้ดี เหมาะสมที่จะใช้ผนึกขวดบรรจุน้ำอัดลม เบียร์ โซดา ชา นมถั่วเหลือง น้ำผลไม้

ฝาเกลียวกันปลอม (PILFER-PROOF CAP) ใช้ปิดผนึกขวดแก้ว ทำจากแผ่นอลูมิเนียมอัดขึ้นรูปเป็นลักษณะถ้วยทรงกระบอก มีรอยปรุโดยรอบระหว่างตัวฝากับขอบฝา ภายในบุด้วยวัสดุป้องกันการรั่วซึม ไม่เป็นสนิม ใช้ได้กับผลิตภัณฑ์ที่มีการบรรจุก๊าซ บรรจุร้อนที่มีการฆ่าเชื้อที่อุณหภูมิสูง ฝาเกลียวกันปลอมสะดวกต่อการเปิดใช้งาน เหมาะสมสำหรับผลิตภัณฑ์หลากหลายประเภทเช่น น้ำอัดลม เครื่องดื่มเพื่อสุขภาพ เครื่องดื่มบำรุงกำลัง เครื่องดื่มเกลือแร่ สุรา ยา นมถั่วเหลือง

ฝาพลาสติก (PLASTIC CAP) ใช้ปิดผนึกขวดแก้วและขวดพลาสติก ลักษณะของฝา มีร่องกันลื่นโดยรอบ และมีรอยปรุระหว่างตัวฝากับขอบฝาสะดวกต่อการใช้งาน เหมาะสมสำหรับผลิตภัณฑ์หลากหลายประเภท เช่น น้ำอัดลม ชาเขียว กาแฟ น้ำผลไม้ น้ำดื่ม นมถั่วเหลือง เครื่องดื่มเพื่อสุขภาพ และอื่น ๆ

ฝาวงแหวนแม็กซีคราวน์ (MAXI CROWN) ใช้ปิดผนึกขวดแก้วทำจากแผ่นเหล็กอัดขึ้นรูปและบากร่อง ภายในบุด้วยวัสดุป้องกันการรั่วซึม สะดวกต่อการเปิดใช้งาน เหมาะสมที่จะใช้ปิดผนึกผลิตภัณฑ์ไม่แช่เย็น เช่น สุรา

ฝาวงแหวนแม็กซีแคป (MAXI CAP) ใช้ปิดผนึกขวดแก้วทำจากแผ่นอลูมิเนียมทั้งชิ้นอัดขึ้นรูปและบากร่อง ภายในบุด้วยวัสดุผนึกป้องกันการรั่วซึม ใช้ได้กับผลิตภัณฑ์ที่มีการบรรจุก๊าซ บรรจุร้อนที่มีการฆ่าเชื้อที่อุณหภูมิสูง เหมาะสมสำหรับผลิตภัณฑ์ที่แช่เย็น โดยฝาไม่เป็นสนิม เช่น น้ำดื่ม เบียร์ สุรา น้ำผลไม้

ฝาวงแหวนแม็กซีพีจี (MAXI-PG) ใช้ปิดผนึกขวดแก้วทำจากแผ่นอลูมิเนียมอัดขึ้นรูปและบากร่อง ภายในบุด้วยวัสดุป้องกันการรั่วซึม ใช้ได้กับผลิตภัณฑ์ที่มีการบรรจุก๊าซ และผ่านขบวนการพลาสเจอไรซ์ วงแหวนที่ใช้ตั้งเป็นพลาสติก สะดวกต่อการเปิดใช้งาน เหมาะสมสำหรับผลิตภัณฑ์ที่แช่เย็นโดยฝาไม่เป็นสนิม เช่น น้ำดื่ม เบียร์ สุรา น้ำผลไม้ เครื่องดื่มเพื่อสุขภาพ

ฝาคอมโพสิต (COMPOSITE CAP) เป็นฝาที่ทำจากพลาสติกหลอมขึ้นรูป นำมาประกอบกับแผ่นโลหะที่มีวัสดุผนึกโดยรอบ เพื่อป้องกันการรั่วซึมของผลิตภัณฑ์ ลักษณะของฝาจะมีร่องกันลื่นโดยรอบและมีรอยปรุ ระหว่างตัวฝากับขอบฝา สะดวกต่อการเปิดใช้งาน เหมาะสมสำหรับผลิตภัณฑ์ เช่น ซุปไก่สกัด รังนก น้ำผลไม้สกัดเข้มข้น เครื่องดื่มบำรุงสุขภาพ

เครื่องปิดผนึกฝาจุกจีบ ได้รับการออกแบบเป็นพิเศษสามารถผนึกฝาได้แน่นสนิทกับปากขวดแก้ว จึงป้องกันการรั่วไหลของผลิตภัณฑ์ที่บรรจุอยู่ภายในได้เป็นอย่างดี ใช้งานมีน้ำหนักเบาเคลื่อนย้ายได้สะดวก

เครื่องปิดผนึกผ้าแม็กซี เป็นเครื่องปิดผนึกผ้าหัวเดียวระบบนิวเมติกกึ่งอัตโนมัติ สามารถผนึกได้ทั้งผ้าแม็กซีแค๊ป ผ้าแม็กซีควรวนและผ้าแม็กซีพีจี โดยผนึกกับขวดแก้วได้อย่างมีประสิทธิภาพ สามารถเก็บรักษาผลิตภัณฑ์ที่บรรจุภายในให้คงคุณภาพอยู่ได้นาน

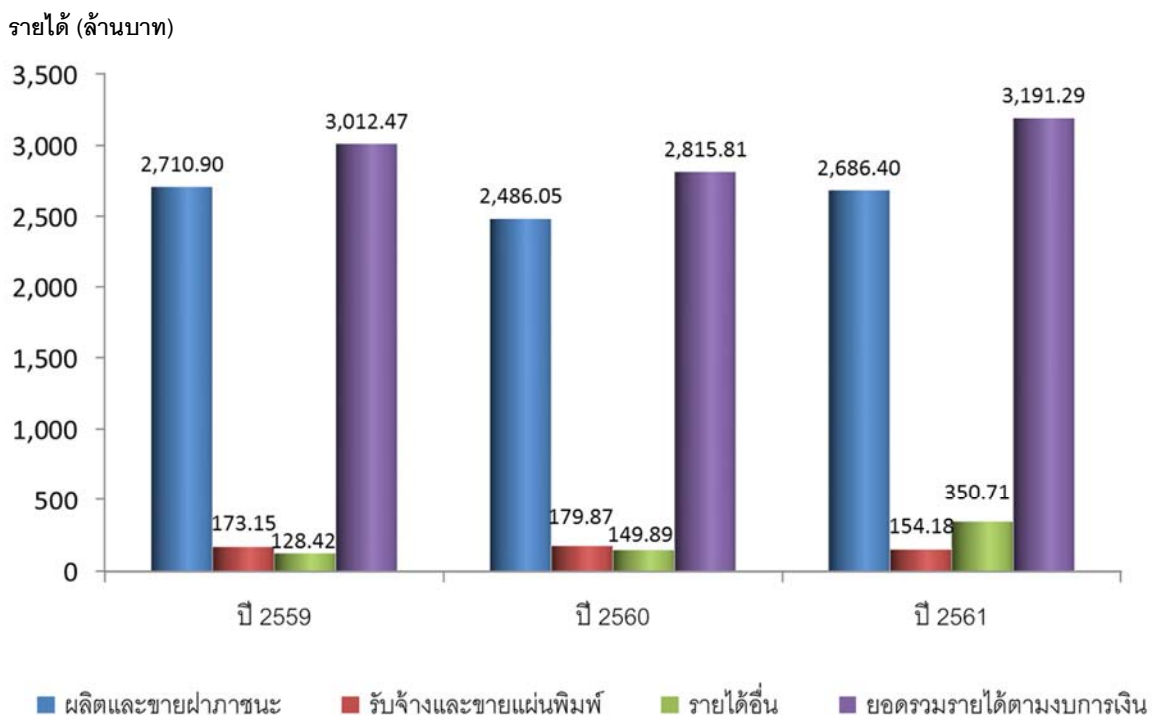
งานบริการพิมพ์แผ่นโลหะ บริษัทฯ ให้บริการเคลือบและพิมพ์สีลวดลายต่าง ๆ ลงบนแผ่นโลหะและแผ่นอลูมิเนียม เพื่อให้ลูกค้านำไปขึ้นรูปเป็นสินค้า ทั้งนี้ บริษัทฯ ยังให้บริการในการออกแบบลวดลายงานพิมพ์ด้วยระบบการจัดทำที่ทันสมัยทำให้งานพิมพ์มีคุณภาพ

โครงสร้างรายได้ของบริษัทฯ ในระยะ 3 ปี ที่ผ่านมา

รายได้	2561		2560		2559	
	ล้านบาท	%	ล้านบาท	%	ล้านบาท	%
รายได้สุทธิ						
1. ผลิตและขายฝาภาชนะ	2,686.40	84.18	2,486.05	88.29	2,710.90	89.99
2. รับจ้างและขายแผ่นพิมพ์	154.18	4.83	179.87	6.39	173.15	5.75
3. รายได้อื่น*	350.71	10.99	149.89	5.32	128.42	4.26
ยอดรวมรายได้ตามงบการเงิน	3,191.29	100.00	2,815.81	100.00	3,012.47	100.00

หมายเหตุ : *แสดงตามงบการเงินที่รวมรายได้อื่น ๆ เช่น รายได้จากการขายเศษวัสดุ รายได้ค่าบริหาร และอื่น ๆ

โครงสร้างรายได้ของบริษัทฯ ในระยะเวลา 3 ปี



2.2 การตลาดและการแข่งขัน

กลยุทธ์การตลาดของบริษัทฯ ในปี 2561 มีดังนี้:-

1. คุณภาพของผลิตภัณฑ์

บริษัทฯ มีนโยบายชัดเจนในการดำเนินธุรกิจ ภายใต้การรับรองระบบคุณภาพต่าง ๆ ในระดับสากล โดยมีการพัฒนาและรักษาระบบคุณภาพในการผลิตสินค้าของบริษัทฯ ให้สอดคล้องกับข้อกำหนดของระบบรับรองคุณภาพเหล่านั้นอย่างต่อเนื่อง เพื่อให้มั่นใจได้ว่าลูกค้าจะได้รับสินค้าที่มีคุณภาพตรงตามความต้องการ มีความปลอดภัย และเหมาะสมในการนำไปใช้งาน ได้แก่

- ระบบการบริหารงานคุณภาพ ISO 9001:2015
- ระบบการจัดการสิ่งแวดล้อม ISO 14001:2015
- ระบบการจัดการด้านความปลอดภัยของอาหาร FSSC 22000:2013 (Food Safety System)
- ระบบการจัดการอาชีวอนามัยและความปลอดภัย (BS OHSAS 18001:2007, มอก.18001-2554)
- ระบบการจัดการสุขลักษณะที่ดีในสถานประกอบการ (Good Manufacturing Practice - GMP)
- ระบบการวิเคราะห์อันตรายและจุดวิกฤตที่ต้องควบคุมในการผลิตอาหาร (Hazard Analysis and Critical Control Point - HACCP)

นอกจากนี้ บริษัทฯ ยังได้มุ่งเน้นในการดำเนินงาน Small Group Activity โดยมีเป้าหมายดำเนินการให้สอดคล้องกับ Action Plan หลักของบริษัทฯ การอนุรักษ์พลังงาน ร่วมกับการทำ 6S (5S + Safety) และ Kaizen เป็นพื้นฐาน เพื่อให้พนักงานได้ตระหนักและมีส่วนร่วมในการพัฒนาปรับปรุงงานอย่างต่อเนื่อง เพื่อสร้างความเชื่อมั่นต่อลูกค้า ในการนำผลิตภัณฑ์ของบริษัทฯ ไปใช้งานเพื่อให้สินค้ามีความสมบูรณ์พร้อมส่งมอบต่อผู้บริโภคต่อไป

2. ด้านราคา

บริษัทฯ ดำเนินธุรกิจอย่างโปร่งใสและเป็นธรรม การกำหนดราคาสินค้าเป็นไปอย่างสมเหตุสมผล คำนึงถึงปัจจัยต้นทุนการผลิตที่มีการเปลี่ยนแปลง รวมถึงขนาดการผลิต และสัดส่วนการซื้อขายของลูกค้าแต่ละราย โดยมีการทบทวนราคาจำหน่ายกับลูกค้าอย่างสม่ำเสมอ เพื่อให้สอดคล้องกับสภาพตลาดและการแข่งขันในปัจจุบัน นอกจากนี้ยังมีการประเมินและวิเคราะห์เพื่อการบริหารต้นทุน สำหรับกลุ่มลูกค้าที่ใช้ระบบการประมูลราคาซึ่งมีแนวโน้มเพิ่มขึ้นทั้งลูกค้าภายในประเทศและต่างประเทศ

3. ด้านบริการ

บริษัทฯ มุ่งเน้นและให้ความสำคัญยิ่งในการนำเสนอผลิตภัณฑ์ให้กับลูกค้า ตั้งแต่ขั้นตอนการเสนอขาย การขอทราบข้อมูลในการใช้งานโดยละเอียด เพื่อให้ลูกค้าได้ใช้ผลิตภัณฑ์ที่ถูกต้อง เหมาะสมในการนำไปใช้งาน บริษัทฯ มีทีมงานขายและทีมบริการเทคนิค ที่จะให้บริการก่อนการขาย ระหว่างการขาย และหลังการขาย ด้วยการบริการที่รวดเร็ว ถูกต้อง และสม่ำเสมอ เพื่อให้เป็นที่พึงพอใจอย่างสูงสุดต่อลูกค้า โดยมีทีมขายที่เข้าพบลูกค้าอย่างสม่ำเสมอ พร้อมทีมบริการเทคนิคที่มีความรู้ความชำนาญในผลิตภัณฑ์ต่าง ๆ และมีประสบการณ์ในการ

ตรวจสอบสภาพการปิดบรรจุภัณฑ์ โดยพร้อมที่จะจัดทีมอบรมให้ความรู้เกี่ยวกับผลิตภัณฑ์ของบริษัทฯ ให้กับบุคลากรของลูกค้า อย่างต่อเนื่อง

4. การพัฒนาผลิตภัณฑ์

ในปี 2561 บริษัทฯ ได้มีความร่วมมือกับลูกค้าในการพัฒนาผลิตภัณฑ์ทั้งกลุ่มผลิตภัณฑ์ฝาโลหะ และกลุ่มผลิตภัณฑ์ฝาพลาสติก

สำหรับกลุ่มผลิตภัณฑ์ฝาโลหะ บริษัทฯ ได้ร่วมมือกับลูกค้าตลอดระยะเวลาหลายปีที่ผ่านมา เพื่อพัฒนาฝาเกลียวอลูมิเนียมให้สามารถใช้กับผลิตภัณฑ์บรรจุร้อนที่อุณหภูมิสูงถึง 121-124 องศา (Retort) ซึ่งสามารถเริ่มการขายได้ในช่วงไตรมาสที่ 2 ของปี 2561 เป็นต้นมา อันเป็นผลให้บริษัทฯ มีผลผลิตและยอดขายในกลุ่มฝาเกลียวสูงขึ้นมากตลอดทั้งปี และดำเนินการขยายกำลังการผลิต เพื่อตอบสนองความต้องการของลูกค้าได้ทันทั่วทั้งนอกจากนี้ บริษัทฯ ให้ความสำคัญในการลงทุนในสายการผลิตฝาจีบไลน์ใหม่ที่มีเทคโนโลยีอันทันสมัย มีอัตราการผลิตสูง เพื่อเพิ่มประสิทธิภาพและความคล่องตัวในการพัฒนาผลิตภัณฑ์ อันมีข้อจำกัดจากสายการผลิตเดิมที่ไม่สามารถรองรับได้ รวมถึงการบริหารจัดการเพื่อนำระบบมาใช้แทนการให้แรงงานคน

บริษัทฯ ได้เพิ่มสายการผลิตสำหรับงานเคลือบ-พิมพ์ เพื่อรองรับการเติบโตของงานกลุ่มฝาโลหะ และงานบริการแผ่นพิมพ์ รวมถึงการหาพันธมิตรเพิ่มเติม เพื่อเป็น back up source สำหรับงานเคลือบ-พิมพ์ เพื่อการป้องกันความเสี่ยงกรณีเครื่องจักรต้องมีการหยุดบำรุงรักษาเป็นเวลานาน

บริษัทฯ มีโครงการพัฒนาผลิตภัณฑ์ฝาพลาสติกสำหรับปิดผนึกเครื่องดื่มบรรจุก๊าซชนิด Light Weight ซึ่งเป็นฝาที่มีน้ำหนักเบาและช่วยลดปริมาณการใช้วัตถุดิบลง โดยมีกำหนดที่จะเริ่มทำการผลิตและจำหน่ายได้ในไตรมาสที่ 2 ของปี 2562 มีการพัฒนาฝาพลาสติกสำหรับระบบบรรจุแบบปลอดเชื้อ (Aseptic filling process) ให้กับลูกค้าที่มีความต้องการใช้ให้เหมาะสมกับผลิตภัณฑ์ของตนเองโดยเฉพาะ นอกจากนี้ บริษัทฯ ลงทุน mold ฝาพลาสติกสำหรับน้ำดื่มเพิ่มเติม เพื่อขยายฐานไปยังลูกค้ากลุ่มเป้าหมาย ซึ่งตลาดน้ำดื่มยังคงมีความเติบโตต่อเนื่องทั้งตลาดภายในประเทศ และตลาดต่างประเทศ

ในปี 2561 นี้ บริษัทฯ ได้มีแผนธุรกิจที่จะพัฒนาผลิตภัณฑ์ เพื่อตลาดกลุ่มใหม่ ๆ ทั้งทางด้านอาหาร นม ยา healthcare สินค้าอุปโภคอื่น ๆ สำหรับแผนระยะสั้น และระยะยาวในอนาคต

ยอดขายของกลุ่มลูกค้ารายใหญ่และสัดส่วนการจำหน่าย

ในระยะเวลา 3 ปีที่ผ่านมา มีการขายให้แก่ลูกค้ารายใหญ่ 10 รายแรกคิดเป็นร้อยละเทียบกับยอดขายรวมของบริษัทฯ ดังนี้

ปี	ยอดขายรวม	ยอดขายเฉพาะลูกค้า 10 รายแรก	คิดเป็นร้อยละ
2559	2,884	1,928	66.9
2560	2,666	1,948	73.1
2561	2,841	2,013	70.8

หน่วย : ล้านบาท

ลูกค้ารายใหญ่ของบริษัทฯ ใน 10 รายแรก มีจำนวน 3 ราย เป็นผู้ถือหุ้นของบริษัทฯ คือ

- 1) บริษัท บุญรอดบริวเวอรี่ จำกัด และบริษัทในเครือ
- 2) บริษัท กรีนสปอต จำกัด
- 3) บริษัท เสริมสุข จำกัด (มหาชน)

บริษัทฯ ไม่มีการขายให้กับลูกค้ารายใดเกินร้อยละ 30 ของรายได้รวมในระยะ 3 ปีที่ผ่านมา

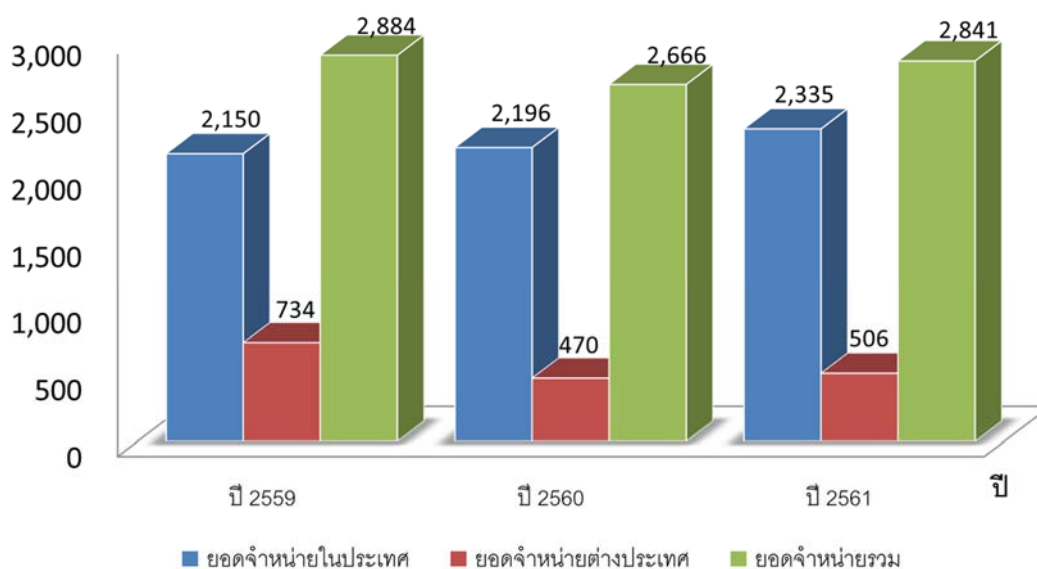
สัดส่วนการจำหน่ายผลิตภัณฑ์ในประเทศและต่างประเทศ

หน่วย : ล้านบาท

ปี	ยอดจำหน่ายในประเทศ	ยอดจำหน่ายต่างประเทศ	ยอดจำหน่ายรวม
2559	2,150	734	2,884
(%)	74.55	25.45	100
2560	2,196	470	2,666
(%)	82.37	17.63	100
2561	2,335	506	2,841
(%)	82.19	17.81	100

ลูกค้าตลาดต่างประเทศที่สำคัญ ได้แก่ อินโดนีเซีย ลาว พม่า เวียดนาม ออสเตรเลีย นิวซีแลนด์ ใต้หวัน ฟิลิปปินส์ มาเลเซีย และกัมพูชา เป็นต้น ซึ่งการเติบโตของตลาดในแต่ละประเทศ ก็มีความแตกต่างกัน ถึงแม้ว่าตลาดจะมีความแข่งขันสูง แต่บริษัทฯ ยังคงรักษาฐานลูกค้าเดิมไว้ได้เป็นส่วนใหญ่ ยกเว้นลูกค้าบางรายในประเทศพม่า และประเทศลาว ที่ต้องแข่งขันกับคู่แข่งที่มาจากประเทศจีน สำหรับฝาพลาสติกในปี 2561 ลูกค้าจากประเทศอินโดนีเซีย ยังคงมียอดซื้อเข้ามาอย่างสม่ำเสมอ ถึงแม้ว่าทาง ICC ได้เริ่มทำการผลิตส่งมอบได้แล้วก็ตาม สำหรับลูกค้าใต้หวัน บริษัทฯ ได้เริ่มขยายการขายไปยังกลุ่มเปียร์ ซึ่งคาดว่าจะมีโอกาสเพิ่มสัดส่วนการขายได้มากขึ้นอย่างต่อเนื่องต่อไป

กราฟแสดงยอดการจำหน่ายผลิตภัณฑ์ในประเทศและต่างประเทศ



ภาวะอุตสาหกรรมและสภาพการแข่งขัน

1. ขนาดตลาดและอัตราการเติบโต

ในปี 2561 ภาพรวมอุตสาหกรรมบรรจุภัณฑ์ฝาโลหะปิดผนึกขวดแก้ว มีการหดตัวลดลงประมาณร้อยละ 2 เมื่อเทียบกับปีที่ผ่านมา ในเครื่องดื่มประเภทเบียร์ โซดา สุรา และนมถั่วเหลือง แต่ยังคงมีการเติบโตบ้างในกลุ่มเครื่องดื่มน้ำอัดลม เครื่องดื่มชูกำลัง และเกลือแร่ อย่างไรก็ตามในปี 2561 บริษัทฯ ยังคงรักษาความเป็นผู้นำของตลาดบรรจุภัณฑ์ฝาโลหะ ด้วยกลยุทธ์ภาพลักษณ์สินค้าที่มีคุณภาพ ความหลากหลายของชนิดฝา ที่สามารถตอบสนองลูกค้าในทุกกลุ่มอุตสาหกรรมเครื่องดื่ม ทำให้บริษัทฯ สามารถรักษาส่วนแบ่งตลาดในกลุ่มค้ารายหลัก และขยายเพิ่มในกลุ่มลูกค้าใหม่ได้อย่างต่อเนื่อง

ตลาดบรรจุภัณฑ์ฝาพลาสติกในปี 2561 มีอัตราการเติบโตเพิ่มขึ้นประมาณร้อยละ 5 เมื่อเทียบกับปีที่ผ่านมา มีปัจจัยสนับสนุนจากการเติบโตของการส่งออกเครื่องดื่มที่ไม่มีแอลกอฮอล์ไปยังกลุ่มประเทศ CLMV (กัมพูชา ลาว พม่า เวียดนาม) ซึ่งเป็นคู่ค้าหลักของไทย ได้แก่ เครื่องดื่มชูกำลัง เครื่องดื่มเกลือแร่ กาแฟ/ชาพร้อมดื่ม เป็นต้น และภาคการท่องเที่ยวที่ขยายตัวอย่างต่อเนื่อง รวมถึงผู้ผลิตเครื่องดื่มได้มีการทำกิจกรรมส่งเสริมการขายอย่างต่อเนื่องตลอดทั้งปี และการเติบโตของเครื่องดื่มเพื่อสุขภาพ เช่น น้ำดื่มบรรจุขวด PET เครื่องดื่มสมุนไพร เครื่องดื่มออร์แกนิก และเครื่องดื่มฟังก์ชันนัล เป็นต้น ซึ่งถือว่าเป็นสินค้าทดแทนของเครื่องดื่มชาเขียวที่อยู่ในภาวะหดตัวลง

2. แนวโน้มธุรกิจในประเทศ

ภาพรวมตลาดเครื่องดื่มในปี 2561 มีการหดตัวลดลงเล็กน้อยจากปี 2560 เนื่องจากกำลังซื้อของผู้บริโภคยังคงชะลอตัวจากภาวะเศรษฐกิจที่ยังไม่ฟื้นตัว รวมถึงปัญหานี้สินภาคครัวเรือนยังคงอยู่ในระดับสูง ส่งผลให้ผู้บริโภคระมัดระวังในการใช้จ่าย รวมถึงมีการปรับราคาขึ้นของเครื่องดื่มบางประเภทหลังจากการปรับภาษีสรรพสามิต โดยนำปริมาณน้ำตาลในเครื่องดื่มมาเป็นเกณฑ์ในการคำนวณฐานภาษีตั้งแต่วันที่ 16 กันยายน 2560 เป็นต้นมา ซึ่งมีส่วนที่ทำให้ตลาดเครื่องดื่มเติบโตลดลง โดยเฉพาะเครื่องดื่มชาเขียวพร้อมดื่ม น้ำผลไม้ เป็นต้น ผู้ผลิตเครื่องดื่มจึงมีการปรับขนาดบรรจุภัณฑ์และราคาให้เหมาะสมกับตลาดและกลุ่มผู้บริโภค รวมถึงการออกผลิตภัณฑ์ใหม่ ๆ เพื่อขยายฐานไปยังผู้บริโภคที่หันมาดูแลสุขภาพ เช่น เครื่องดื่มสมุนไพร เครื่องดื่มฟังก์ชันนัลตรีคส์ เครื่องดื่มออร์แกนิก เป็นต้น

ในช่วงปลายปี ผู้ผลิตเครื่องดื่มได้เพิ่มการผลิตเพื่อเตรียมสต็อกสำหรับการจำหน่ายและใช้กระตุ้นตลาดในช่วงเทศกาลปีใหม่ รองรับการจัดกิจกรรมเฉลิมฉลองต่างๆ ส่งผลให้ตลาดเครื่องดื่มเริ่มมีสัญญาณการปรับตัวดีขึ้น และคาดว่าจะต่อเนื่องไปถึงปี 2562 จากกำหนดการเลือกตั้งที่จะมีขึ้นในเดือนมีนาคม 2562 ซึ่งเชื่อว่าจะทำให้ผู้บริโภคและภาคธุรกิจต่าง ๆ จะมีความเชื่อมั่นในการใช้จ่ายมากขึ้น สภาวะเศรษฐกิจอาจจะฟื้นตัวในระยะสั้น ๆ

3. ความยากง่ายของผู้ที่จะเข้ามาเป็นคู่แข่งรายใหม่

ประชาคมเศรษฐกิจอาเซียน (AEC) ยังคงมีแนวโน้มขยายตัวต่อเนื่อง เมื่อเทียบกับภูมิภาคอื่นๆ ของโลก ผู้ผลิตจากยุโรป อเมริกา เอเชีย เช่น เกาหลี ญี่ปุ่น จีน อินเดีย ให้ความสนใจเข้ามาลงทุน เพื่อใช้เป็นฐานการผลิตและส่งออกไปยังภูมิภาคอื่น ๆ ประเทศไทยมีผู้ผลิตบรรจุภัณฑ์จากต่างประเทศเข้ามาเสนอขายให้กับผู้ผลิต

เครื่องตี๋มภายในประเทศ แต่ยังไม่ประสบความสำเร็จมากนัก เนื่องจากข้อจำกัดในด้านการส่งมอบสินค้า การจัดเก็บสต็อกสินค้า และการบริการหลังการขาย

สำหรับผู้ประกอบการรายใหญ่ที่มีบริษัทแม่ในต่างประเทศ จะใช้วิธีประกวดราคา โดยรวมปริมาณความต้องการของตลาดในประเทศต่าง ๆ มาเป็นฐานในการเสนอราคา และมีกำหนดอายุสัญญาในการขายชัดเจน รูปแบบการค้าในอนาคตจะเป็นการมุ่งเน้นหาพันธมิตรทางการค้าที่มีศักยภาพเพื่อสร้าง supply chain ที่แข็งแกร่งอยู่บนพื้นฐานของความร่วมมือที่ดีต่อกัน ดังนั้น การที่บริษัทฯ มีสัมพันธภาพที่ดีกับลูกค้า เสนอราคาที่เป็นธรรม และตอบสนองความต้องการได้อย่างรวดเร็ว จะทำให้ผู้แข่งขันรายใหม่ๆ เข้ามาในอุตสาหกรรมนี้ได้ยาก

บริษัทฯ ได้รับการสนับสนุนทางเทคนิคจาก บริษัท นิปปอน โคลสเซอร์ส จำกัด (ซึ่งเป็นบริษัทในเครือของบริษัท โตโย ไซกัน กรุ๊ป โฮลดิ้งส์ จำกัด ผู้นำด้านการผลิตบรรจุภัณฑ์ในประเทศญี่ปุ่น) มาอย่างต่อเนื่อง มีการส่งผู้ชำนาญการเข้ามาศึกษาดูงานและให้ข้อเสนอแนะในการปรับปรุงอยู่เสมอ เสริมความแข็งแกร่งให้กับทีมฝ่ายผลิต ฝ่ายประกันคุณภาพ และทีมเทคนิค เพื่อให้ก้าวทันไปกับเทคโนโลยีในการผลิตที่ทันสมัย และนวัตกรรมใหม่ๆ ในอนาคต

สิทธิหรือข้อจำกัดในการประกอบธุรกิจ

บริษัทฯ ได้รับสิทธิเกี่ยวกับกรรมวิธีตลอดจนเทคนิคการผลิตฝาจีบ ฝาเกลียวกันปลอม ฝาวงแหวนแม่กซี่ ฝาพลาสติก และฝาคอมโพสิต จากบริษัท นิปปอน โคลสเซอร์ส จำกัด ประเทศญี่ปุ่น โดยปัจจุบันบริษัทฯ ชำระค่าสิทธิการผลิตเป็นจำนวนร้อยละของยอดขายสุทธิเฉพาะฝาวงแหวนแม่กซี่ ฝาพลาสติก และฝาคอมโพสิต เท่านั้น

กำลังการผลิตและปริมาณการผลิต

ผลิตภัณฑ์	ปี 2561		ปี 2560		ปี 2559	
	กำลังการผลิตรวม (ล้านชิ้น)	อัตราการใช้กำลังการผลิต (%)	กำลังการผลิตรวม (ล้านชิ้น)	อัตราการใช้กำลังการผลิต (%)	กำลังการผลิตรวม (ล้านชิ้น)	อัตราการใช้กำลังการผลิต (%)
กลุ่มผลิตภัณฑ์ฝา	18,200	57	17,550	58	17,000	59

2.3 วัตถุดิบ และผู้จำหน่ายวัตถุดิบ

บริษัทฯ มีนโยบายส่งเสริมและสนับสนุนอุตสาหกรรมภายในประเทศ หากว่าวัตถุดิบนั้น มีคุณภาพมาตรฐานและราคาต้นทุนไม่สูงกว่าที่นำเข้าจากต่างประเทศ บริษัทฯ จะพิจารณาสั่งซื้อจากภายในประเทศก่อน โดยถือนโยบายการจัดซื้อวัตถุดิบว่า บริษัทฯ จะจัดหาผู้ขายมากกว่า 1 ราย เพื่อให้มั่นใจว่าจะได้วัตถุดิบที่มีคุณภาพตรงตามมาตรฐาน ราคาเหมาะสม และมีการส่งมอบตรงตามเวลา

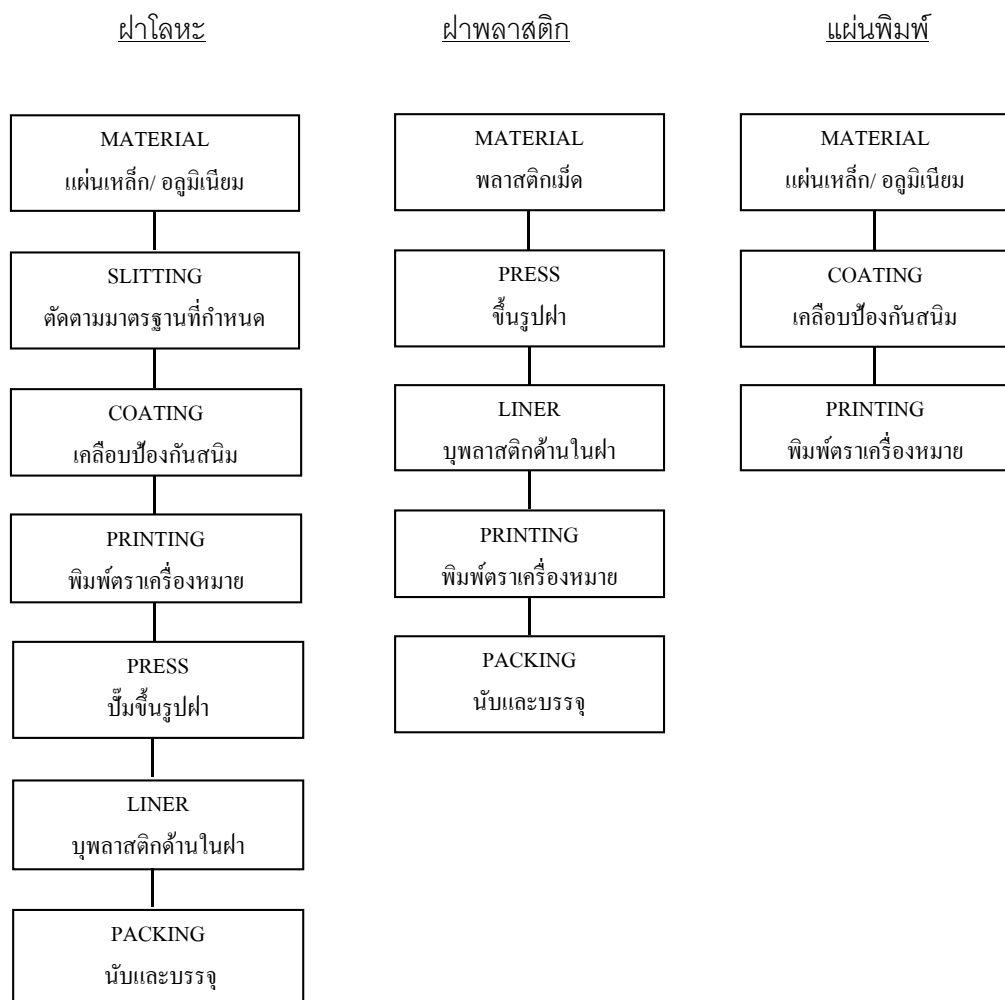
การคัดเลือกผู้จำหน่ายวัตถุดิบ บริษัทฯ ให้ความสำคัญกับคุณภาพของวัตถุดิบในการผลิต เป็นอันดับแรก โดยกำหนดเกณฑ์มาตรฐานในการตรวจสอบไว้อย่างชัดเจน และเข้าตรวจสอบผู้จำหน่ายวัตถุดิบของบริษัทฯ อย่าง

สม่ำเสมอ เพื่อให้มั่นใจว่าวัตถุดิบที่ใช้จะไม่มีผลกระทบต่อคุณภาพสินค้า ในแต่ละปีบริษัทฯ จะแสวงหาผู้จำหน่ายวัตถุดิบรายใหม่ ๆ อย่างเป็นระบบโดยการแยกกลุ่มของผู้จำหน่ายตามชนิดของวัตถุดิบ ดำเนินการทดสอบโดยฝ่ายประกันคุณภาพ และใช้มาตรฐานในการประเมินตามระบบมาตรฐานสากล เช่น ISO, GMP, HACCP, OHSAS และ FSSC 22000 เพื่อป้องกันปัญหาขาดแคลนวัตถุดิบในการผลิตของบริษัทฯ

ผลิตภัณฑ์	วัตถุดิบหลักที่ใช้	% การสั่งซื้อในประเทศ
กลุ่มผลิตภัณฑ์ฝาโลหะ	แผ่นเหล็ก / แผ่นอลูมิเนียม	แผ่นเหล็ก 90 / แผ่นอลูมิเนียม 75
กลุ่มผลิตภัณฑ์ฝาพลาสติก	Polypropylene	95

ทั้งนี้ บริษัทฯ มีได้พึงพาการซื้อวัตถุดิบจากผู้จำหน่ายรายใดเกินกว่าร้อยละ 30 ของมูลค่าการซื้อวัตถุดิบทั้งหมด

ขั้นตอนและเทคโนโลยีการผลิต มีดังนี้



3. ปัจจัยความเสี่ยง

ในการดำเนินธุรกิจของบริษัทฯ อาจมีเหตุการณ์ที่ไม่แน่นอนเกิดขึ้น ส่งผลกระทบในด้านลบต่อการบรรลุเป้าหมายของบริษัทฯ โดยมีโอกาสเกิดขึ้นได้จากทั้งปัจจัยภายในและภายนอกโดยที่บริษัทฯ ไม่สามารถควบคุมได้ ดังนั้นการเตรียมความพร้อมในการรองรับเหตุการณ์ที่อาจเกิดขึ้นเพื่อลดความเสี่ยงที่จะทำให้เกิดความเสียหายและกระทบต่อเป้าหมายของบริษัทฯ จึงเป็นสิ่งจำเป็นอย่างยิ่งต่อการดำเนินงานของบริษัทฯ บริษัทฯ ได้มีการแต่งตั้งคณะกรรมการบริหารความเสี่ยง ซึ่งประกอบด้วยผู้บริหารระดับผู้ช่วยผู้อำนวยการขึ้นไปเป็นกรรมการ โดยมีผู้จัดการใหญ่เป็นประธาน และผู้จัดการฝ่ายวางแผนนโยบายเป็นกรรมการและเลขานุการ เพื่อทำหน้าที่กำกับดูแลและสนับสนุนให้มีการดำเนินการบริหารความเสี่ยง รวมถึงกำหนดการประชุมเพื่อพิจารณารายงานการปฏิบัติงานลดความเสี่ยงของหน่วยงานต่าง ๆ ติดตามสถานะและความคืบหน้าของการจัดการความเสี่ยง รวมถึงจัดประชุมคณะกรรมการบริหารความเสี่ยงอย่างน้อยไตรมาสละ 1 ครั้งเพื่อสรุปความเสี่ยงของบริษัทฯ รวมทั้งแนวโน้มหรือเหตุการณ์ที่อาจเกิดขึ้นและเป็นอุปสรรคต่อการดำเนินธุรกิจอันมีผลกระทบต่อบริษัทฯ พร้อมแผนลดและแก้ไขความเสี่ยงนั้น ๆ เพื่อเสนอต่อคณะกรรมการตรวจสอบทราบไตรมาสละ 1 ครั้ง โดยมีสำนักตรวจสอบภายในร่วมเป็นผู้สอบทานประเมินประสิทธิภาพการบริหารความเสี่ยง ซึ่งในปี 2561 บริษัทฯ ได้ปรับปรุงประเภทของความเสี่ยงใหม่โดยจัดหมวดหมู่ให้ครอบคลุมและชัดเจนยิ่งขึ้นสะดวกในการทำความเข้าใจในการนำไปประเมินและวิเคราะห์ความเสี่ยง โดยมีการแบ่งความเสี่ยงออกเป็น 8 ประเภทคือ (1) ความเสี่ยงจากสภาพแวดล้อมทางธุรกิจ (2) ความเสี่ยงด้านการเงิน (3) ความเสี่ยงจากการดำเนินงาน (4) ความเสี่ยงด้านการปฏิบัติตามกฎระเบียบข้อบังคับ (5) ความเสี่ยงด้านความปลอดภัย สุขภาพอนามัยและสิ่งแวดล้อม (6) ความเสี่ยงจากเหตุการณ์รุนแรง (7) ความเสี่ยงด้านชื่อเสียงและทรัพย์สินทางปัญญา (8) ความเสี่ยงด้านต้นทุนการผลิต บริษัทฯ มีการสื่อสารกับหัวหน้าหน่วยงานและพนักงานให้ทราบถึงการจัดการความเสี่ยงของบริษัทฯ ผ่านการประชุมหัวหน้าหน่วยงานและพนักงานเป็นระยะเพื่อให้การปฏิบัติงานลดความเสี่ยงเป็นไปในทิศทางเดียวกัน สำหรับปี 2561 บริษัทฯ มีรายละเอียดของความเสี่ยงและมาตรการในการจัดการของบริษัทฯ ดังนี้

1. ความเสี่ยงจากสภาพแวดล้อมทางธุรกิจ

ปัจจุบันการแข่งขันทางการค้ามีความรุนแรงมากยิ่งขึ้นจากทั้งจากคู่แข่งในประเทศและคู่แข่งที่มาจากต่างประเทศของประเทศที่บริษัทฯ เข้าไปขาย การที่มีผู้ผลิตสินค้าเครื่องดื่มที่ขายในหลายประเทศใช้วิธีการประมูลราคาสินค้าจากบริษัทแม่และส่งไปโรงงานผลิตในที่ต่าง ๆ ซึ่งปริมาณการขายเป็นจำนวนที่มากจึงทำให้การแข่งขันด้านราคามีมากยิ่งขึ้นรวมถึงในบางรายคู่แข่งมีการเสนอบรรจุภัณฑ์ฝาปิดในรูปแบบที่แตกต่างออกไปซึ่งบริษัทฯ ยังไม่สามารถพัฒนาขึ้นมาแข่งขันได้ทันจึงเป็นความเสี่ยงมาก

ในขณะที่ประเทศไทยเองต้นทุนด้านพลังงาน ต้นทุนเชื้อเพลิงมีการปรับตัวเพิ่มขึ้นตามปริมาณการใช้และต้นทุนวัตถุดิบหลักของบริษัทฯ ทั้งราคาเหล็ก อลูมิเนียม และเม็ดพลาสติกปรับตัวสูงขึ้นกว่าปีที่ผ่านมา ทำให้บริษัทฯ ต้องพยายามบริหารต้นทุนให้สามารถที่จะแข่งขันได้ นอกจากนี้บริษัทฯ ยังต้องแข่งขันกับคู่แข่งจากต่างประเทศที่ส่งบรรจุภัณฑ์รูปแบบใหม่เข้ามาเสนอให้ลูกค้า ในขณะที่การบริโภคของประชากรในประเทศมีการระมัดระวังในการใช้จ่ายมากขึ้นอันมาจากผลของกำลังซื้อที่มีจำกัดและหนี้สินภาคครัวเรือนที่อยู่ในระดับสูง

บริษัทฯ จึงได้มีมาตรการต่าง ๆ เพื่อลดความเสี่ยงดังกล่าว โดยการจัดทำแผนในการให้บริการลูกค้าอย่างใกล้ชิด และหาลูกค้ารายใหม่เพิ่มเติมทั้งในและต่างประเทศ การทำโครงการศึกษาสินค้าใหม่รวมถึงการหาคู่ค้าเพื่อทำการซื้อมาขายไปสำหรับสินค้าใหม่ ๆ ในกรณีที่ปริมาณความต้องการยังไม่สูงก่อนที่จะตัดสินใจลงทุนผลิตเอง การติดตามข่าวสารความเคลื่อนไหวของผู้ผลิตเครื่องดีเอ็มทั้งในและต่างประเทศรวมถึงขยายฐานการส่งออกให้กว้างขึ้น การปรับปรุงคุณภาพผลิตภัณฑ์และควบคุมกระบวนการผลิตอย่างใกล้ชิดเพิ่มประสิทธิภาพการผลิตและลดต้นทุน การจัดส่งสินค้าตรงเวลา มีความพร้อมที่จะร่วมมือกับลูกค้าที่มีการลงทุนตั้งหรือซื้อโรงงานผลิตเครื่องดีเอ็มในกลุ่มประเทศอาเซียน การเร่งการทดสอบสินค้าของบริษัทฯ กับผลิตภัณฑ์ของลูกค้าให้เป็นไปตามแผนงานเพื่อเริ่มการขาย จากเหตุการณ์ดำเนินการตามแผนดังกล่าวทำให้บริษัทฯ มียอดขายเพิ่มสูงขึ้นกว่าปีที่ผ่านมาแม้ว่าจะน้อยกว่าเป้าหมาย

สำหรับความเสี่ยงในเรื่องการเปลี่ยนแปลงการใช้ผลิตภัณฑ์ของลูกค้าบริษัทฯ มีการตั้งทีมงานศึกษาโครงการพัฒนาผลิตภัณฑ์เพื่อตอบสนองต่อลูกค้าโดยประสานงานร่วมกันกับลูกค้าทำให้ลูกค้าสามารถเปลี่ยนการใช้ผลิตภัณฑ์จากฝาประเภทหนึ่งเป็นอีกประเภทหนึ่งได้อย่างดี และเริ่มการเปลี่ยนแปลงการใช้ในปีนี ทั้งนี้บริษัทฯ ยังมีอีกหลายโครงการที่จะพัฒนาร่วมกันกับลูกค้าซึ่งจะส่งผลดีต่อการขายสินค้าของบริษัทฯ ในอนาคต

2. ความเสี่ยงด้านการเงิน

บริษัทฯ มีการนำเข้าวัตถุดิบ เครื่องจักรอุปกรณ์จากต่างประเทศ และมีการขายสินค้าส่งออกไปยังต่างประเทศ โดยมีเครดิตทอมประมาณ 30-90 วัน ความผันผวนของอัตราแลกเปลี่ยนจึงอาจกระทบต่อผลการดำเนินการได้ บริษัทฯ มีรายได้และการซื้อวัตถุดิบที่เป็นเงินตราต่างประเทศ ซึ่งบริษัทฯ สามารถลดความเสี่ยงได้ โดยจับคู่ให้รายจ่ายเป็นเงินสกุลเดียวกับรายได้และการทำสัญญาซื้อขายเงินตราต่างประเทศล่วงหน้า เพื่อช่วยลดผลกระทบดังกล่าวในจังหวะเวลาที่เหมาะสม และให้มีการติดตามเรื่องอัตราแลกเปลี่ยนอย่างใกล้ชิด ทำให้บริษัทฯ สามารถลดความเสี่ยงจากความผันผวนของอัตราแลกเปลี่ยนได้เป็นอย่างดี ความเสี่ยงด้านสินเชื่อคือความเสี่ยงที่ลูกค้าหรือคู่สัญญาชำระหนี้ให้กับบริษัทฯ ไม่เป็นไปตามเงื่อนไขที่ตกลงไว้เมื่อครบกำหนด บริษัทฯ มีการวิเคราะห์อายุลูกหนี้เพื่อการบริหารสินเชื่อและมีการประชุมรายงานสินเชื่อคงค้างทุกเดือน รวมถึงมีการเร่งรัดติดตามหนี้ทันทีที่พบว่ามีโอกาสที่การชำระหนี้อาจไม่เป็นไปตามเงื่อนไข ซึ่งช่วยลดความเสี่ยงด้านสินเชื่อได้เช่นกัน

ในส่วนของความเสี่ยงของการใช้งบประมาณต่าง ๆ ที่ไม่เป็นไปตามกำหนดเวลา บริษัทฯ มีการติดตามรายงานการใช้งบประมาณเป็นประจำทุกเดือนและพัฒนาระบบเพื่อควบคุมและติดตามให้ดียิ่งขึ้น ความเสี่ยงในเรื่องนี้จึงลดลงและจะดียิ่งขึ้นในปีต่อไปเมื่อระบบติดตามเสร็จสมบูรณ์

3. ความเสี่ยงจากการดำเนินงาน

ความเสี่ยงที่เกิดขึ้นในกระบวนการดำเนินงานของโรงงานมีความเสี่ยงปกติที่เกิดจากการหยุดชะงักของเครื่องจักรอันเนื่องมาจากมีงานซ่อมบำรุงตามแผนงาน อย่างไรก็ตามบริษัทฯ มีการปรับปรุงและติดตามผลการซ่อมบำรุงเครื่องจักรให้มีประสิทธิภาพมากขึ้นรวมถึงการจัดอบรมให้ความรู้และทักษะต่าง ๆ แก่พนักงานซ่อมบำรุง รวมถึงการบริหารจัดการอะไหล่ต่าง ๆ ให้พร้อมต่องานซ่อมบำรุง อย่างไรก็ตามในปีนี้การดำเนินงานที่บริษัทฯ ให้ความสำคัญและมีแผนงานที่ต้องปรับปรุงวิธีการดำเนินงานเพื่อลดความเสี่ยงอย่างต่อเนื่องมีดังนี้

การควบคุมคุณภาพสินค้า

การผลิตสินค้าของบริษัทฯ มีการควบคุมคุณภาพในทุกขั้นตอน โดยมีการตรวจสอบตั้งแต่การรับวัตถุดิบ กระบวนการผลิต การบรรจุและการส่งมอบสินค้า อย่างไรก็ตาม ยังพบว่าบริษัทฯ มีความเสี่ยงจากการถูกร้องเรียนเรื่องคุณภาพจากลูกค้า ซึ่งเป็นผลมาจากความไม่ชัดเจนในข้อกำหนดระดับคุณภาพที่ยอมรับได้ระหว่างบริษัทฯ กับลูกค้า และการใช้ระบบการตรวจสอบคัดแยกสินค้าด้วยสายตา ดังนั้น บริษัทฯ จึงมีมาตรการเพื่อลดความเสี่ยงนี้ด้วยการจัดทำข้อกำหนดระดับคุณภาพที่ยอมรับได้ระหว่างบริษัทฯ กับลูกค้าแต่ละราย การติดตั้งอุปกรณ์ และปรับปรุงระบบตรวจสอบคุณภาพฟลายวอล์กไลน์คุณภาพสูงในสายการผลิตให้มีความแม่นยำมากขึ้น จัดการฝึกอบรมการใช้งานให้กับพนักงานในสายการผลิต ฝึกอบรมความรู้ในการผลิตสินค้าและแนวคิดในการปรับปรุงคุณภาพ ซึ่งมาตรการดังกล่าวช่วยลดความเสี่ยงลงได้มาก นอกจากนี้เป็นส่วนของการทดสอบสินค้าของบริษัทฯ กับสายการผลิตของลูกค้าได้มีการกำหนดขนาดการทดลองร่วมกันให้ชัดเจนยิ่งขึ้นเพื่อให้ผลสรุปจากการทดลองยืนยันได้เช่นเดียวกันกับเมื่อมีการนำสินค้าของบริษัทฯ ไปใช้ในกระบวนการผลิตจริง บริษัทฯ ยังคงมีแผนการดำเนินการอย่างต่อเนื่องเพื่อลดความเสี่ยงนี้ลงอีกโดยมีเป้าหมายที่จะไม่ให้มีการร้องเรียนในเรื่องคุณภาพสินค้าจากลูกค้า

การควบคุมแผนการผลิต

การจัดแผนการผลิตของบริษัทฯ จะมีผลต่อการเตรียมวัตถุดิบ ค่าใช้จ่ายต่างๆ ที่อาจเกิดขึ้นจากการผลิตเช่น ค่าใช้จ่ายในการทำงานล่วงเวลา ปริมาณวัตถุดิบและปริมาณสินค้าสำเร็จรูปในคลัง รวมถึงการกำหนดส่งมอบสินค้าให้เป็นไปตามความต้องการของลูกค้า ดังนั้นเพื่อลดความเสี่ยงให้แผนการผลิตมีความสอดคล้องกับกำหนดการส่งมอบสินค้า บริษัทฯ จึงมีการพัฒนาระบบ software “Production to plan” ที่สามารถช่วยให้แผนการผลิตมีประสิทธิภาพยิ่งขึ้น ซึ่งส่งผลดีต่อการควบคุมค่าใช้จ่ายในการทำงานล่วงเวลา ฝ่ายผลิตสามารถจัดเตรียมส่วนสนับสนุนต่าง ๆ ได้ล่วงหน้า บริษัทฯ ยังคงติดตามประสิทธิภาพของการใช้ software นี้อย่างต่อเนื่อง

การมีสินค้าคงคลังจำนวนมาก

การผลิตสินค้าของบริษัทฯ มีทั้งการผลิตสินค้าให้มีระดับสินค้าคงคลังตามที่กำหนดเพื่อให้มั่นใจว่ามีสินค้าเพียงพอที่จะส่งให้ลูกค้าได้ทันทีเมื่อมีการสั่งซื้อ ซึ่งการกำหนดระดับสินค้านี้เป็นการพิจารณาความถี่ในการสั่งซื้อสินค้าของลูกค้าและความสามารถในการผลิตของบริษัทฯ การผลิตสินค้าอีกรูปแบบคือการผลิตตามปริมาณการสั่งซื้อเท่านั้น อย่างไรก็ตามพบว่าบริษัทฯ ยังมีสินค้าคงคลังเกิน 1 ปี จำนวนมาก จึงอาจมีความเสี่ยงที่สินค้าเกินความต้องการของลูกค้า รวมถึงความล้มเหลวกรณีที่ลูกค้ามีการเปลี่ยนรูปแบบของตราสินค้า ดังนั้นเพื่อเป็นการป้องกันและลดความเสี่ยงในการสูญเสียดังกล่าว บริษัทฯ จึงมีการกำหนดให้มีคณะกรรมการประกอบด้วยบุคคลจากหน่วยงานที่เกี่ยวข้อง ร่วมกันพิจารณาแนวทางในการลดปริมาณสินค้าคงคลังของบริษัทฯ มีการประชุมจัดทำแผนการดำเนินการและติดตามการดำเนินการให้ได้ตามเป้าหมาย มาตรการต่าง ๆ ที่กำหนดขึ้นได้แก่ การเพิ่มความแม่นยำในการประมาณการความต้องการสินค้าจากลูกค้า การปรับปรุงระบบการรายงานให้สามารถติดตามรายละเอียดของสินค้าคงคลัง การควบคุมปริมาณผลิต การจัดการสินค้ารอตรวจสอบ เป็นต้น ในปี 2561 บริษัทฯ สามารถลดจำนวนสินค้าคงคลังได้ต่ำกว่าปี 2560 ถึง 15 ล้านบาท ซึ่งหลังจากนี้บริษัทฯ จะควบคุมระดับสินค้าคงคลังให้อยู่ในระดับค่าควบคุมเพื่อลดความเสี่ยงนี้ลง

ความพึงพอใจของลูกค้าไม่ได้เป้าหมาย

บริษัทฯ มีการสำรวจและวัดความพึงพอใจของลูกค้าที่มีต่อบริษัทฯ ในเรื่องคุณภาพสินค้า การจัดส่ง และการให้บริการ ซึ่งบริษัทฯ มีการสำรวจทุกปี ด้วยการส่งแบบสอบถามให้ลูกค้าแต่ละรายเพื่อให้ความเห็น โดยในปี 2561 พบว่าโดยรวมเปอร์เซ็นต์ความพึงพอใจไม่ถึงเป้าหมายที่บริษัทฯ กำหนดไว้ปี 2561 ทั้งในเรื่องคุณภาพ การจัดส่ง และการให้บริการ ดังนั้นบริษัทฯ ได้กำหนดแผนงานปรับปรุงในปี 2562 และจะมีการติดตามวัดผลของแผนงานเป็นระยะ ในเรื่องการจัดส่ง บริษัทฯ มีการวางแผนการส่งสินค้าล่วงหน้าและประสานงานในการจัดหาวัสดุสำรอง เพื่อให้ดำเนินการจัดส่งสินค้าได้ทันที ในเรื่องคุณภาพสินค้ามีการควบคุมและการใช้ระบบการตรวจสอบคุณภาพ ฝาด้วยกล้องตรวจสอบความเร็วสูงเพื่อคัดกรองสินค้าที่ไม่ได้คุณภาพออกจากสายการผลิต รวมถึงมีการตรวจสอบคุณภาพสินค้าทุกครั้งตามคาบเวลาทำให้สินค้าที่จัดส่งตรงตามความต้องการ ส่วนการให้บริการ บริษัทฯ ถือเป็นส่วนสำคัญมาก การตอบสนองลูกค้าอย่างทันท่วงทีช่วยเพิ่มความพึงพอใจของลูกค้า การติดตามเข้าไปช่วยแก้ไข ปัญหาต่าง ๆ และการฝึกอบรมให้ความรู้แก่ลูกค้าในเรื่องบรรจุกฎหมาย ทำให้ลูกค้าเกิดความประทับใจและพึงพอใจที่จะใช้สินค้าของบริษัทฯ อย่างต่อเนื่อง

4. ความเสี่ยงด้านการปฏิบัติตามกฎระเบียบข้อบังคับ

บริษัทฯ มีการประเมินความเสี่ยงด้านการปฏิบัติตามกฎระเบียบข้อบังคับ โดยบริษัทฯ มีจรรยาบรรณธุรกิจเป็นหลักในการปฏิบัติงาน มีข้อบังคับที่ชัดเจนว่าสิ่งใดที่ไม่ควรปฏิบัติ การเคารพในสิทธิของผู้ค้าและลูกค้าของบริษัทฯ ซึ่งช่วยลดความเสี่ยงในเรื่องนี้ได้ อย่างไรก็ตามในปี 2561 พบว่ายังมีเหตุการณ์ที่พนักงานบางคนปฏิบัติผิดไปจากจรรยาบรรณธุรกิจของบริษัทฯ จึงมีการบังคับใช้มาตรการตามลำดับขั้นให้พนักงานได้ปฏิบัติตามจรรยาบรรณธุรกิจโดยเคร่งครัด

5. ความเสี่ยงด้านความปลอดภัย สุขภาพอนามัยและสิ่งแวดล้อม

ในการผลิตสินค้า บริษัทฯ มีการใช้เครื่องจักรและอุปกรณ์ในกระบวนการผลิต การขนถ่ายวัตถุดิบและสินค้าอยู่ตลอดเวลา ดังนั้น ความปลอดภัยในการทำงานจึงนับเป็นสิ่งสำคัญต่อทั้งพนักงานและบริษัทฯ อุบัติเหตุที่เกิดขึ้นในระหว่างการทำงานอาจนำมาซึ่งความสูญเสียต่อร่างกายของพนักงานและทรัพย์สินของบริษัทฯ เพื่อเป็นการป้องกันและลดความเสี่ยงในการสูญเสียดังกล่าว บริษัทฯ ได้แต่งตั้งคณะกรรมการความปลอดภัยอาชีวอนามัยและสภาพแวดล้อมในการทำงาน และนำระบบการจัดการอาชีวอนามัยและความปลอดภัย OHSAS18000 เข้ามาบริหารจัดการ กำหนดให้มีการบ่งชี้อันตรายและประเมินความเสี่ยงในกระบวนการผลิต ขั้นตอนการปฏิบัติงานและพื้นที่ที่มีความเสี่ยง เพื่อกำหนดมาตรการในการป้องกันอันตรายที่อาจเกิดขึ้น รวมทั้งรณรงค์ให้พนักงานมีจิตสำนึกเรื่องความปลอดภัยโดยการวิเคราะห์เพื่อลดหรือขจัดแหล่งกำเนิดอันตรายต่าง ๆ ในงานของตนเองและให้เผยแพร่กับหน่วยงานอื่น ๆ ที่เกี่ยวข้องกัน อีกทั้งให้มีการตรวจสอบเครื่องจักร เครื่องมือ อุปกรณ์ และสภาพแวดล้อมในพื้นที่ปฏิบัติงาน เพื่อหามาตรการปรับปรุงแก้ไขอยู่เสมอ ในการป้องกันอัคคีภัยบริษัทฯ มีแผนป้องกันกาเกิดอัคคีภัย มีการกำหนดพื้นที่เสี่ยงอันตรายที่อาจก่อให้เกิดอัคคีภัย รวมทั้งกำหนดมาตรการควบคุมและตรวจสอบตามแผนงานอย่างเคร่งครัด ตลอดจนจัดให้มีการซ้อมป้องกันระงับอัคคีภัยและอพยพหนีไฟเป็นประจำทุกปี เพื่อให้พนักงานเกิดความเข้าใจและปฏิบัติได้ถูกต้อง นอกจากนี้ บริษัทฯ ยังมีการทำประกันภัยความเสี่ยงภัย

ทรัพย์สินและธุรกิจหยุดชะงักด้วย ซึ่งในปี 2561 จำนวนการเกิดอุบัติเหตุลดลงจากปี 2560 ทั้งในแง่ปริมาณและความร้ายแรง

6. ความเสี่ยงจากเหตุการณ์รุนแรง

บริษัทฯ มีการประเมินความเสี่ยงจากภัยพิบัติทางธรรมชาติ เช่นเหตุการณ์น้ำท่วม ซึ่งบริษัทฯ มีแผนรองรับเหตุการณ์ดังกล่าวแล้ว ในปี 2561 บริษัทฯ ไม่มีความเสี่ยงจากเหตุการณ์อันเป็นภัยพิบัติทางธรรมชาติ

7. ความเสี่ยงด้านชื่อเสียงและทรัพย์สินทางปัญญา

บริษัทฯ ให้ความสำคัญกับความปลอดภัยของข้อมูลทั้งของบริษัทฯ และลูกค้าเป็นอย่างมาก บริษัทฯ มีระบบป้องกันการรั่วไหลของข้อมูลสำคัญออกสู่ภายนอก รวมถึงมีการป้องกันการเข้าถึงระบบสารสนเทศของบริษัทฯ จากภายนอก รวมถึงมีการกำหนดแหล่งเก็บข้อมูลสำรองไว้ เพื่อให้บริษัทฯ สามารถดำเนินการได้อย่างต่อเนื่องกรณีแหล่งเก็บข้อมูลหลักเสียหายและบริษัทฯ อยู่ในระหว่างการจัดทำนโยบายสารสนเทศเพื่อควบคุมการใช้งาน ในปี 2561 บริษัทฯ ไม่มีความเสี่ยงด้านชื่อเสียงและทรัพย์สินทางปัญญา

8. ความเสี่ยงด้านต้นทุนการผลิต

วัตถุดิบหลักที่บริษัทฯ ใช้ในการผลิต ได้แก่ แผ่นเหล็ก แผ่นอลูมิเนียม และเม็ดพลาสติก จะมีการเปลี่ยนแปลงของราคาตามภาวะราคาในตลาดโลกที่ขึ้นอยู่กับตามความต้องการของตลาดในขณะนั้น ซึ่งเป็นปัจจัยที่บริษัทฯ ไม่สามารถควบคุมได้ เพื่อลดความเสี่ยงด้านราคาและการขาดแคลนวัตถุดิบที่อาจเกิดขึ้นในอนาคต บริษัทฯ จึงมีการติดตามความเคลื่อนไหวของราคาวัตถุดิบอย่างใกล้ชิดทั้งตลาดต่างประเทศและในประเทศ เพื่อใช้เป็นแนวทางประกอบการวางแผนการสั่งซื้อให้สอดคล้องกับปริมาณความต้องการสินค้าจากลูกค้าของบริษัทฯ รวมถึงการประสานงานกับผู้ผลิตวัตถุดิบให้ผลิตและส่งวัตถุดิบตามกำหนดเวลา ตลอดจนการจัดการประมาณการขายสินค้าของบริษัทฯ ล่วงหน้าให้แม่นยำมากขึ้นเพื่อทำการสั่งซื้อวัตถุดิบได้ทันความต้องการ การบริหารสินค้าคงเหลือให้อยู่ในระดับที่เหมาะสมไม่ให้เกิดภาวะเสี่ยงต่อการจัดส่งล่าช้า และการสร้างสัมพันธ์ที่ดีกับผู้ขายเหล็ก อลูมิเนียม และเม็ดพลาสติก รวมถึงบริษัทฯ ได้กำหนดแนวปฏิบัติตามแผนงานในการกำหนดและพัฒนาผู้ผลิตรายที่ 2 และรายที่ 3 สำหรับวัตถุดิบหลักตามที่กำหนดของบริษัทฯ และหาวัตถุดิบที่สามารถใช้ทดแทนได้ในราคาที่ต่ำลง

นอกจากนี้ การกำหนดราคาขายโดยอ้างอิงจากราคาวัตถุดิบในขณะนั้น ก็ช่วยลดความเสี่ยงจากผลของการเปลี่ยนแปลงราคาวัตถุดิบได้ สำหรับเรื่องคุณภาพของวัตถุดิบก็เป็นสิ่งสำคัญ วัตถุดิบที่บริษัทฯ ได้รับมาจากผู้ขายต้องผ่านการตรวจสอบคุณภาพตามมาตรฐานก่อนนำไปใช้ในกระบวนการผลิตทุกครั้ง ทั้งนี้ เพื่อลดความเสี่ยงจากการสูญเสียในการผลิตสินค้าที่ไม่ได้คุณภาพอันเนื่องมาจากวัตถุดิบ ทำให้บริษัทฯ สามารถลดความเสี่ยงจากวัตถุดิบขาด

4. ทรัพย์สินที่ใช้ในการประกอบธุรกิจ

4.1 ทรัพย์สินถาวรหลักของบริษัทฯ

บริษัทฯ มีทรัพย์สินสำหรับผลิตสินค้าเพื่อจำหน่าย ประกอบด้วย ที่ดิน เครื่องจักรและอุปกรณ์ โรงงาน อาคารและสิ่งปลูกสร้าง รวมถึงเครื่องตกแต่ง และอุปกรณ์สำนักงานที่สำคัญ ณ งวดสิ้นสุด 31 ธันวาคม 2561 ดังนี้

รายการ	ลักษณะกรรมสิทธิ์	มูลค่าทางบัญชี (ล้านบาท)
1. ที่ดิน	เป็นเจ้าของ	142.80
2. อาคารและสิ่งปลูกสร้าง	เป็นเจ้าของ	124.70
3. เครื่องจักรและอุปกรณ์ในโรงงาน	เป็นเจ้าของ	897.70
4. เครื่องตกแต่งและอุปกรณ์สำนักงาน	เป็นเจ้าของ	19.89
5. ยานพาหนะ	เป็นเจ้าของ	0.27
6. สินทรัพย์ระหว่างติดตั้ง	เป็นเจ้าของ	209.21
รวม		1,394.57

นอกจากนี้ บริษัทฯ มีสังหาริมทรัพย์เพื่อการลงทุน ประกอบด้วย ที่ดินให้เช่า คลอง 2 จำนวน 31 ไร่ มูลค่าทางบัญชี 240.10 ล้านบาท ที่ดินเปล่า ที่ดินจัดสรร และสิ่งก่อสร้าง จำนวน 164 ไร่ ที่คลอง 8 ตำบลลำผักกูด อำเภอธัญบุรี จังหวัดปทุมธานี เป็นสินทรัพย์ของบริษัทฯ ทั้งหมด ไม่มีภาระผูกพันต่อธนาคารหรือเจ้าหนี้ใดๆ ทั้งสิ้น มูลค่าทางบัญชี 426.20 ล้านบาท

4.2 นโยบายการลงทุนในบริษัทร่วม

บริษัทฯ ไม่มีนโยบายลงทุนในบริษัทร่วมที่ไม่มีส่วนเกี่ยวข้องหรือสนับสนุนธุรกิจหลักของบริษัทฯ

5. ข้อพิพาททางกฎหมาย

บริษัทฯ ไม่มีข้อพิพาททางกฎหมายซึ่งเป็นผู้ที่มีผลกระทบด้านลบต่อทรัพย์สิน มากกว่าร้อยละ 5 ของ ส่วนของผู้ถือหุ้น

ข้อมูลทั่วไปและข้อมูลสำคัญอื่น

ชื่อบริษัท	บริษัท ฝาจีบ จำกัด (มหาชน) (CSC)
ประเภทธุรกิจ	ผลิตและจำหน่ายฝาสำหรับปิดภาชนะประเภทขวด อาทิ ฝาจีบ ฝาอลูมิเนียมเกลียว กันปลอม ฝาแม็กซี ฝาพลาสติก และฝาคอมโพสิต
เลขทะเบียนบริษัท	ทะเบียนเลขที่ 0107537000416 (เดิมเลขที่ บมจ. 288)
ทุนจดทะเบียน	528,000,000 บาท
ทุนชำระแล้ว	528,000,000 บาท
มูลค่าต่อหุ้น	10 บาท
โดยแยกออกเป็น	หุ้นสามัญ 52,000,742 หุ้น หุ้นบุริมสิทธิ 799,258 หุ้น
ที่ตั้งสำนักงานและโรงงาน	เลขที่ 5 ซอยรังสิต-นครนายก 46 ตำบลประชาธิปัตย์ อำเภอธัญบุรี จังหวัดปทุมธานี 12130
โทรศัพท์	0-2533-0450-9
โทรสาร	0-2974-1118
เว็บไซต์	www.crownseal.co.th
เลขานุการบริษัท	นางสาวราตรี จันทา โทร : 0-2533-0450-9 ต่อ 638 อีเมล : ratree@crownsel.co.th
นายทะเบียนหลักทรัพย์	บริษัท ศูนย์รับฝากหลักทรัพย์ (ประเทศไทย) จำกัด 93 ถนนรัชดาภิเษก แขวงดินแดง เขตดินแดง กรุงเทพฯ 10400 โทรศัพท์ : 0-2009-9000 โทรสาร : 0-2009-9991
ผู้สอบบัญชี	นางสาวสิรินุช วิมลสถิต และ/หรือ นางสาวนารีวรรณ ชัยบัณฑิต และ/หรือ นางสาว สาวิตรี องค์กรวิมมังคละ บริษัท เคพีเอ็มจี ภูมิไชย สอบบัญชี จำกัด ชั้น 50 อาคารเอ็มไพร์ ทาวเวอร์ อาคาร 1 ถนนสาทรใต้ แขวงยานนาวา เขตสาทร กรุงเทพฯ 10120 โทรศัพท์ : 0-2677-2000 โทรสาร : 0-2677-2222
ที่ปรึกษากฎหมาย	บริษัท กฎหมายและภาษี เคเอ็นแซท จำกัด 444 อาคารโอลิมเปียไทย ทาวเวอร์ ชั้น 4 ถนนรัชดาภิเษก แขวงสามเสนนอก เขตห้วยขวาง กรุงเทพฯ 10310 โทรศัพท์ : 0-2541-4214-6 โทรสาร : 0-2541-4200

นิติบุคคลที่บริษัทฯ ถือหุ้นตั้งแต่ร้อยละ 10 ขึ้นไป มีดังนี้

PT. Indonesia Caps and Closures

สถานที่ตั้งสำนักงานใหญ่	: Kawasan Industri MM2100. Jl. Madura I block LIO, Kel. Cikedokan Cikarang Indonesia
ประเภทธุรกิจ	: ผลิตและจำหน่ายภาชนะพลาสติก
โทรศัพท์	: (62) 021-3860888
โทรสาร	: (62) 021-3520908
จำนวนหุ้น	: 14,375 หุ้น (คิดเป็นร้อยละ 12.08 ของทุนจดทะเบียน)
ชนิดของหุ้น	: หุ้นสามัญ

.....